

中间一堆椭圆形约 40—50 个、两侧每堆约 20—30 个，IV 区 50—60 个圆锥状颚齿为 3—5 弯曲排，V 区 1 个圆锥状颚齿，VI 区 12—14 个扁三角形颚齿排成 1 横排，VII、VIII 区前排（近颚环处）具 4—6 个菱形排列的圆锥状颚齿堆（两侧还有 6—8 个圆锥状颚齿、一直排到 VI 区）、后排具 20—30 个较大圆锥状颚齿、不规则地排成 2—3 排。大颚片状，外侧琥珀色，具 3—4 个缺刻状的钝齿（图 112 A—C）。

除前 2 对疣足单叶型外，余皆为双叶型。单叶型疣足，背须粗须状、末端渐细、长于背腹足叶，背腹舌叶三角形、末端圆钝，背舌叶长，前后刚叶钝圆形叶片状，腹须小且短于背须（图 112 D）。体前部双叶型疣足（第 15 对），为单叶型疣足的一倍大，末端尖细的指状背须位于上背舌叶背面，上下背舌叶宽大为末端钝圆的三角形、以上背舌叶最大，腹刚叶较宽末端圆、短于背舌叶，腹舌叶短、小于上背舌叶且与腹刚叶等长，短的腹须位于腹舌叶基部（图 112 E）。体中部疣足，上下背舌叶皆增长、尤以上背舌叶最大且末端锥状，腹刚叶增宽仍为宽圆形，指状的腹舌叶最短，腹须短末端渐细（图 112 F）。体后部疣足变小，背须特长为上背舌叶的一倍长，上下背舌叶变短，腹刚叶较前小但仍为圆锥状、短于背腹舌叶，腹舌叶为细短的指状，末端细的腹须稍长（图 112 G）。

所有背刚毛皆为复型等齿刺状（图 112 I）。腹刚毛，在腹足刺上方者为复型等齿刺状和异齿镰刀形（图 112 J），在腹足下方者为复型异齿刺状（图 112 H）和异齿镰刀形。

地理分布 分布于南海；泰国。

(64) 褐带围沙蚕 *Perinereis suluana* (Horst, 1924) (图 113, 图 114)

Nereis (*Perinereis*) *suluana* Horst, 1924: 175, pl. 33, fig. 9.

Perinereis suluana Fauvel, 1953: 204—205, fig. 105e; Chlebovitsch, 1963: 58, pl. 5g—l; Hartman, 1974: 619; Sun et al., 1978: 150—151, figs. 16—17; Wu et al., 1981: 183—185, figs. 116a—g, 117.

标本采集地 海南（新村南湾角对岸、潮间带中区石块下粗砂中），中沙群岛（浮游生物网中）。

形态特征 大标本体长 58 mm，体宽（含疣足）3 mm，具 78 个刚节。

活标本口前叶眼的上方具 3 条纵的褐色带，口前叶后部具 1 条横色带。围口节触须背上方具色斑。自第 2 刚节起，每个体节背面具 2 条色斑，至体后色斑渐淡。从体中部始，疣足上背舌叶具咖啡色斑点，至体后部斑点集中成大块色斑、色泽亦加深。

口前叶近五边形。2 对眼呈矩形排列于口前叶中后部。触手较细，触角粗大。围口节触须 4 对，最长者后伸可达第 3—4 刚节（图 113 A）。

吻各区均具颚齿，颚齿在各区上的数目、形态和排列如下：I 区 2 个圆锥状颚齿，II 区 11—12 个圆锥状颚齿，III 区圆锥状颚齿一堆约 3—4 排，IV 区 16—17 个圆锥状颚

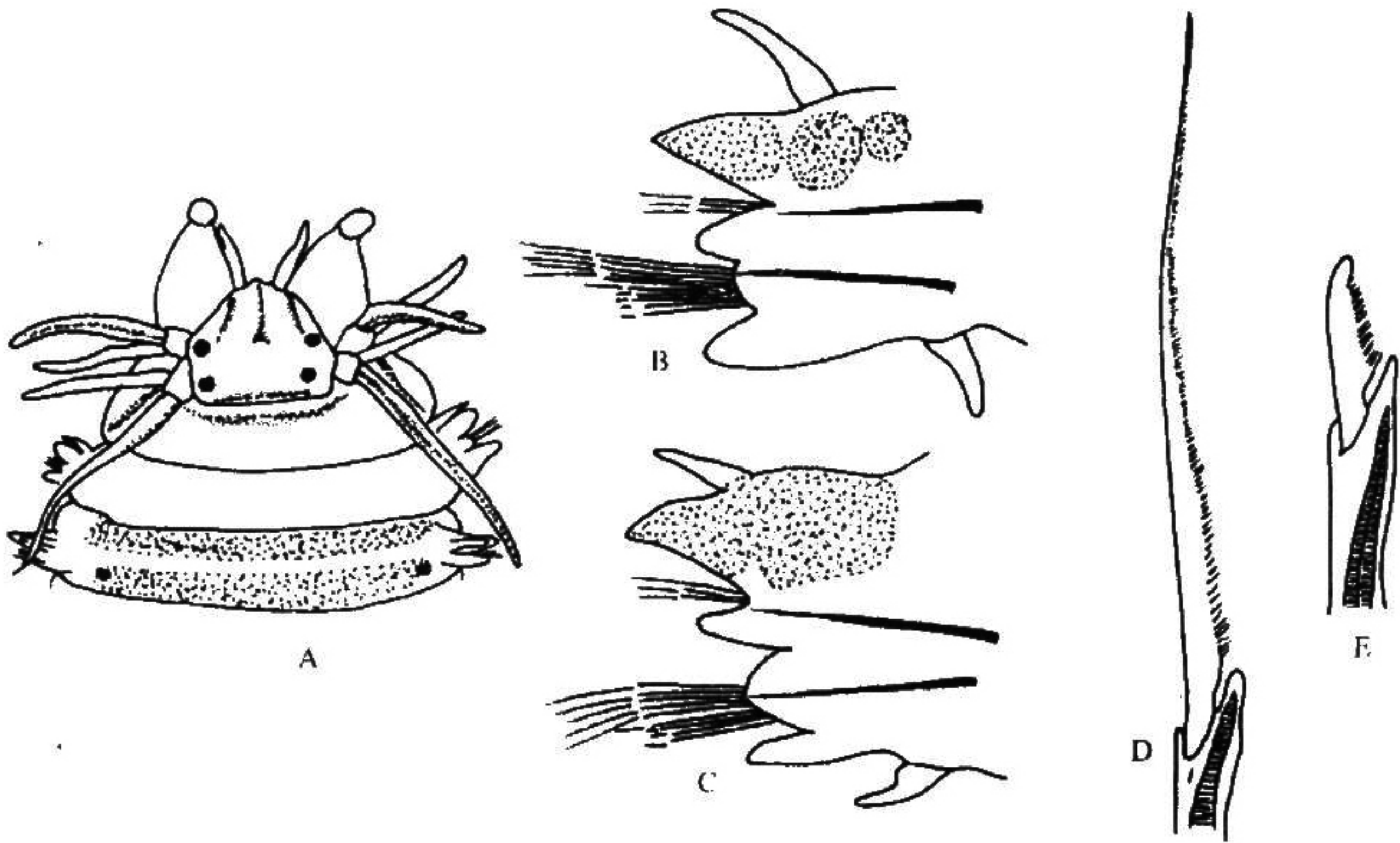


图 113 褐带围沙蚕 *Perinereis sulwana* (Horst)

- A. 体前端背面观; B. 第 10 对疣足; C. 体后部疣足; D. 复型异齿刺状刚毛 (体后部足刺上方);
E. 复型异齿镰刀形刚毛 (体后部腹足刺下方)。(仿 Chlebovitsch)

齿, V 区无颚齿, VI 区 1 个扁棒状 (扁三角形), VII、VIII 区无颚齿。

除前 2 对疣足单叶型外, 余皆为双叶型。体前部疣足 (第 10 对疣足), 指状背须稍短于上背舌叶, 上背舌叶显著大且为末端稍尖的三角形, 下背舌叶和腹舌叶同形且末端钝圆, 末端圆的腹刚叶最短, 腹须短指状位于腹舌叶的基部 (图 113 B)。体中部疣足, 形状与体前部疣足相同。体后部疣足, 上背舌叶很大、末端较尖细, 背须短于上背舌叶, 下背舌叶末端钝、短于上背舌叶, 腹刚叶比前增大且较宽, 下腹舌叶稍长于腹刚叶, 腹须稍细 (图 113 C)。

体后部腹足刺上方具复型异齿刺状刚毛 (图 113 D), 下方具复型异齿镰刀形刚毛 (图 113 E)。

异沙蚕体 1975 年 4 月 14 日 (农历三月初三) 20:00—20:30、21:00—22:00、23:00—24:00 时在中沙群岛用浮游生物网拖到 19 条雄异沙蚕体, 次日 21:00—22:00 时又拖到 6 条雄异沙蚕体。

最大标本体长 15 mm, 体前区宽 (含疣足) 2 mm, 体后区 (变形区) 宽 (含疣足) 3.5 mm, 具 73 个刚节。口前叶、第 1 刚节两侧和触须背侧具褐色斑, 从第 2 刚节开始背面具褐色带, 前 3—4 对疣足内侧具褐色斑 (图 114 A)。

具白色晶体的 2 对黑色大眼几乎占口前叶的一半多。触手比触角长 (图 114 B)。

躯干部可分为 2 区 (图 114 A): 前区具 14 刚节, 疣足仅前 7 对背须和前 5 对腹须

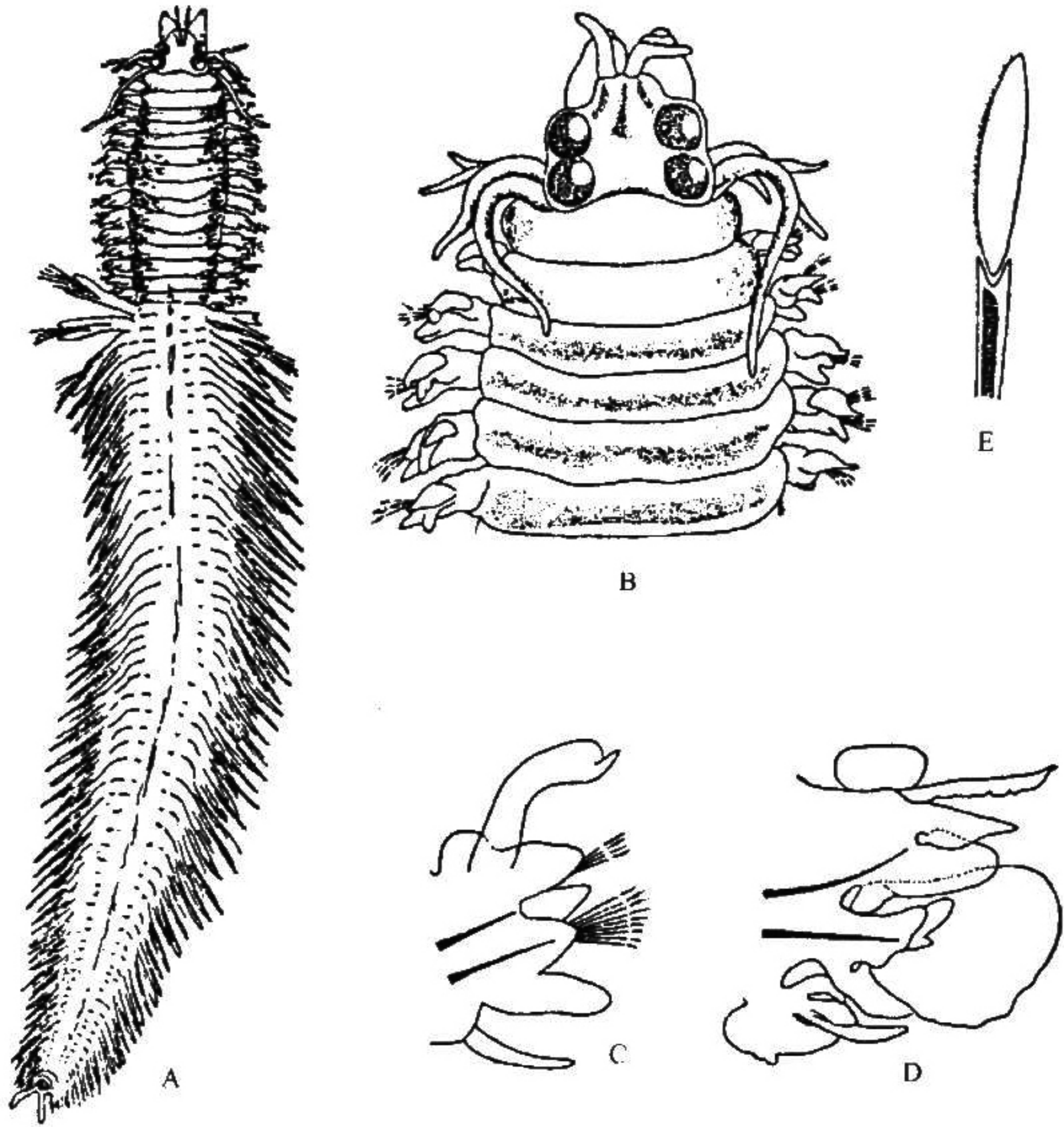


图 114 褐带围沙蚕 *Perinereis sulwana* (Horst) 的异沙蚕体

A. 雄性异沙蚕体; B. 体前端背面观; C. 第 7 对疣足; D. 变形疣足; E. 桨状刚毛。

变粗大，尤以背须粗为长柱状且末端具一尖细的突起（图 114 C）；体后区从第 15 刚节始，具变形刚节 59 个，变形疣足背腹须基部膨大，后腹刚叶膨大为扇形（图 114 D），肛节具乳突和两根肛须，腹刚毛均为桨状（图 114 E）。

迄今尚未见雌性异沙蚕体的报道。

本种名曾被译为苏禄围沙蚕。

地理分布 为印度西太平洋热带种。分布于南海；菲律宾和印度洋。

(65) 枕围沙蚕 *Perinereis vallata* (Grube, 1857) (图 115, 图 116)

Nereis Vallata Grube, 1857: 159—160.

Perinereis vallata Wesenberg-Lund, 1962: 79—80, fig. 29; Hartmann-Schröder, 1962: 412—427, text-figs. 19—42; Hartman, 1974: 619; Wilson et Glasby, 1993: 269—270, figs. 12a—l, 13a—g.

Perinereis nuntia var. *vallata* Fauvel, 1932: 110—111; Knox, 1951: 218—219, pl. 45, figs. 9—13; Fauvel, 1953: 215; Knox, 1960: 122—124, fig. 181; Pillai, 1961: 7—9, figs. 2—3; Chlebovitsch et Wu,